

# Aide®



 Instructions d'utilisation & de montage – Panneau de commande 3010 413

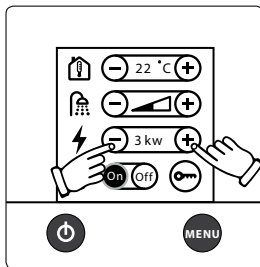
**Offert par**  
**MATKALU.SR**

CE



## 6. Chauffage à l'électricité

Procédez de la manière suivante pour activer le chauffage à l'électricité. Plus la puissance sélectionnée est élevée, plus le chauffage est rapide. Si vous choisissez électricité et gaz, la priorité est donnée à l'électricité.

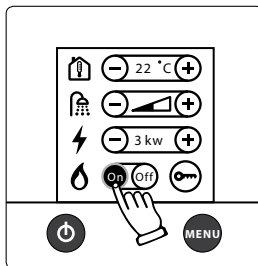


1. Démarrez et passez d'une puissance à l'autre (Off, 1kW, 2kW ou 3kW) à l'aide de + ou -. La valeur réglée s'affiche sur le display. Certaines chaudières sont seulement équipées de 1kW et 2kW.
2. Les réglages sont terminés et la chaudière travaille en fonction de la température réglée.

3. Pour arrêter le chauffage à l'électricité, passez à Off à l'aide du bouton -.

## 7. Chauffage au gaz

Procédez de la manière suivante pour activer le chauffage au gaz. Si vous choisissez électricité et gaz, la priorité est donnée à l'électricité.



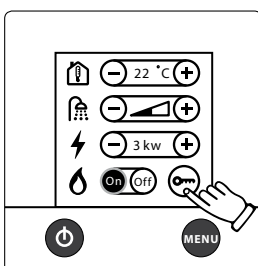
1. Démarrez le chauffage au gaz en appuyant sur On (On s'active).
2. Les réglages sont terminés et la chaudière travaille en fonction de la température réglée.

3. Pour arrêter le chauffage au gaz, appuyez sur Off.

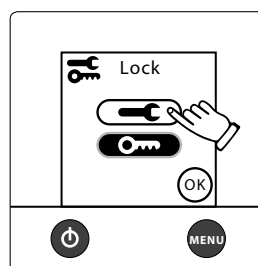
## 8. Déblocage du menu des outils

A partir du menu de réglage, vous pouvez passer au menu des outils. Sous le menu des outils, vous pouvez passer aux autres fonctions du panneau de commande, suivant 9.

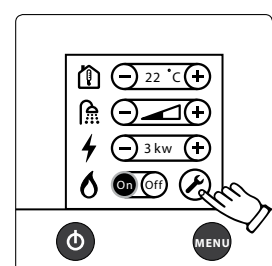
1. Panneau de commande avec le menu de réglage. Appuyez sur le symbole de déblocage.



2. Dans le menu de déblocage, appuyez sur le symbole des outils, puis sur OK ou sur MENU pour débloquer le menu des outils.



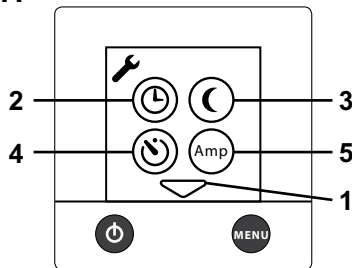
3. Panneau de commande avec le menu de réglage, menu des outils débloqué. Pour passer au menu des outils, appuyez sur le symbole.



## 9. Le menu des outils (fonctions)

Une fois dans le menu des outils (voir 8), vous pouvez utiliser les outils ci-dessous. Vous passez d'un champ d'outil à l'autre à l'aide des touches fléchées, haut ou bas. Vous quittez le menu des outils à l'aide du bouton MENU.

### 9.1



#### 1. Touches fléchées

Vous passez d'un champ d'outil à l'autre en appuyant sur les touches fléchées, haut ou bas. Vous quittez le menu des outils à l'aide du bouton MENU.

#### 2. Horloge

L'horloge doit être réglée si vous souhaitez utiliser le changement automatique de température ou le démarrage automatique. En cas de coupure d'alimentation 12V, l'horloge s'arrête et ne s'affiche plus sur le display. Une batterie de backup vous permet d'éviter ce genre d'accident.

#### 3. Changement automatique de température

A l'aide de cette fonction vous pouvez régler le changement automatique de la température, notamment la nuit (tous les jours "All"), ou diminuer la température pendant quelques jours.

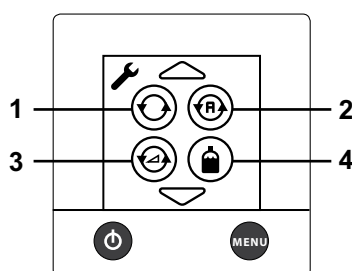
#### 4. Démarrage automatique de la chaudière

Cette fonction est utilisée pour faire démarrer la chaudière automatiquement à un moment ultérieur. En démarrage automatique la chaudière travaille pendant 24 heures pour s'arrêter ensuite. Puis le démarrage automatique se répète chaque semaine, au même jour, à la même heure, tant que la fonction reste activée. Pour que le démarrage automatique puisse fonctionner, le bouton On-/Off doit se trouver en position OFF.

#### 5. Protection de surcharge

Cette fonction est utilisée pour éviter la surcharge des fusibles 230V. Si la consommation totale du véhicule, du bateau ou du bâtiment dépasse la valeur réglée, la puissance électrique de la chaudière diminue automatiquement. En fonction des variations de tension et des tolérances, on peut sélectionner différents niveaux de réglage (par exemple pour un fusible 6A on peut sélectionner un réglage de 6, 7 Amp). Si le fusible ne résiste pas, vous sélectionnez une valeur inférieure. Cette fonction n'est pas raccordée dans les réglages d'usine. La protection de surcharge doit être installée pour que la fonction puisse être utilisée (voir manuel pour véhicule, bateau ou bâtiment).

### 9.2



#### 1. Service constant de la pompe

A l'aide de cette fonction, la pompe sélectionnée est constamment en service. Cette fonction n'est pas raccordée dans les réglages d'usine. Elle limite les quantités d'eau chaude disponibles, en particulier quand le besoin en chaleur est faible.

#### 2. Pompe Auto / 12V

En position Auto, la pompe 230V travaille, et quand elle se déconnecte, la pompe 12V démarre. En position 12V, c'est la pompe 12V qui est utilisée, même si la pompe 230V est connectée. La fonction Auto est activée dans les réglages d'usine.

#### 3. Vitesse de la pompe

La capacité de la pompe de circulation peut être réglée à partir du panneau de commande. La pompe ainsi réglée doit être installée pour que la fonction puisse être utilisée (voir manuel pour véhicule, bateau ou bâtiment). Disponible à partir du modèle de l'année 2010.

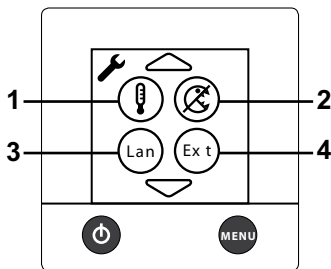
#### 4. Indicateur à distance

Cette fonction est utilisée avec un commutateur de bouteilles (Duo-comfort) et indique si la bouteille de gaz est vide. Même le dégivrage (Eis Ex) du détendeur peut être réglé. Le commutateur de gaz doit être installé pour que la fonction puisse être utilisée (voir manuel pour véhicule, bateau ou bâtiment).

## 9. Le menu des outils (fonctions)

Une fois dans le menu des outils (voir 8), vous pouvez utiliser les outils ci-dessous. Vous passez d'un champ d'outil à l'autre à l'aide des touches fléchées, haut ou bas. Vous quittez le menu des outils à l'aide du bouton MENU.

### 9.3



#### 1. Offset (ajustement de la température)

A l'aide de cette fonction, vous pouvez calibrer la température sur le panneau, si vous vous constatez que la température (intérieure stabilisée) ne correspond pas à la température indiquée sur le panneau. Ceci s'applique également à la température extérieure.

#### 2. Augmentation automatique de la température (Legionella)

A 02.00 la nuit (si l'horloge est installée), la chaudière démarre et travaille suivant "Eau chaude" (voir 5). Ceci pour diminuer le risque de Legionella. Cette fonction n'est pas raccordée dans les réglages d'usine.

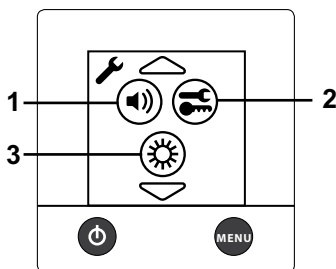
#### 3. Langue

Cette fonction est utilisée pour passer d'une langue à l'autre sur le display. Trois langues sont disponibles: anglais, français, allemand. Le menu de service, en revanche, n'existe qu'en anglais (voir 9.6).

#### 4. Démarrage externe

Cette fonction est utilisée en cas de démarrage de la chaudière de l'extérieur, par exemple à l'aide de GSM. Une fois activée le démarrage externe, le bouton On-/Off du panneau doit être arrêté (voir le manuel du kit de montage pour le démarrage externe). Le démarrage externe doit être installé pour que cette fonction puisse être utilisée (voir manuel pour véhicule, bateau ou bâtiment).

### 9.4



#### 1. Sonorité des boutons

A l'aide de cette fonction, on peut connecter ou déconnecter la sonorité des boutons. La sonorité des boutons est raccordée dans les réglages d'usine.

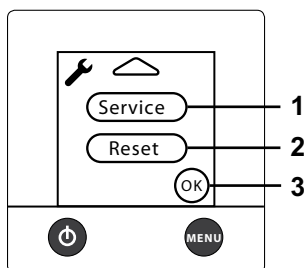
#### 2. Outils / Clé

Sous Outils / Clé, vous pouvez déverrouiller et verrouiller l'accès au menu des outils.

#### 3. Luminosité

La luminosité peut être réglée entre 1 et 10. Le réglage d'usine est 2.

### 9.5



#### 1. Service

A l'aide de cette fonction vous pouvez lire certaines valeurs de la chaudière sur le display. Ces valeurs sont mises à jour toutes les secondes.

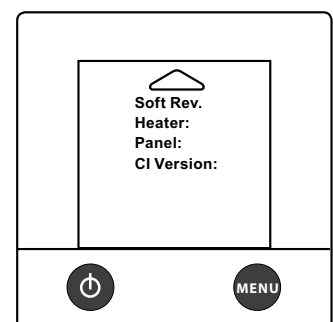
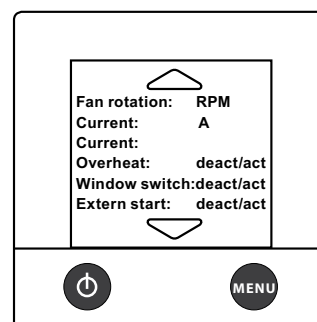
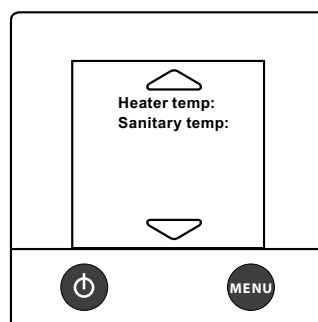
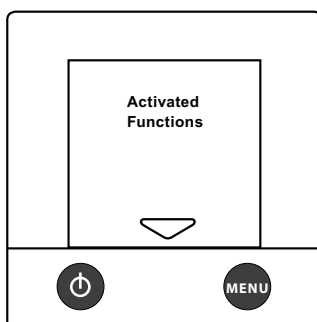
#### 2. Restitution du système

A l'aide de cette fonction, vous pouvez restituer les réglages d'usine de la chaudière. Après la restitution, le panneau est réglé de la manière suivante : chaudière position Off, chauffage électrique 1kw, chauffage au gaz position On et température intérieure 22°C. Les autres fonctions sont déconnectées.

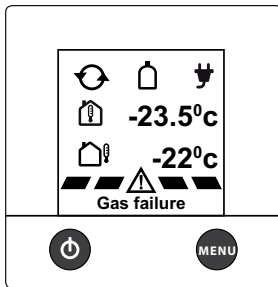
#### 3. OK

Pour quitter le menu des outils, appuyez sur OK.

## 9.6 Menus service



## 10. Messages d'erreur



En cas de panne du système, le display affiche la cause. Uniquement lorsque le panneau est en position de repos.

**Batterie faible (batterie basse):** Si la tension de la batterie du véhicule, bateau ou bâtiment est inférieure à 10,5V, la chaudière s'arrête. Elle redémarrera automatiquement une fois que la tension aura atteint 11V.

**Erreur ventilateur:** Nombre de tours erronés du ventilateur. Pour restituer, déconnectez le 12V de la chaudière et rebranchez (restitution automatique au bout de 5 minutes).

**Sécurité gaz:** Plus de gaz. Arrêtez la chaudière, puis redémarrez-la suivant 1.

**Surchauffe rouge (Surchauffe 1):** La protection de surchauffe (câble rouge) s'est déclenchée. Pour remettre à l'état initial, déconnectez le 12V de la chaudière et rebranchez.

**Surchauffe bleu (Surchauffe):** La protection de surchauffe (câble bleu) s'est déclenchée. Pour remettre à l'état initial, déconnectez le 12V de la chaudière et rebranchez.

**Fenêtre ouverte (Coupe-circuit fenêtre):** Fenêtre ouverte, la chaudière coupe le gaz. Le chauffage au gaz redémarre une fois la fenêtre fermée. Le chauffage électrique fonctionne. Voir dans le manuel pour véhicule, bateau ou bâtiment si cette fonction est installée.

**Erreur connexion (Erreur bus série):** Il y a un défaut de connexion entre la chaudière et le panneau. Pour restituer, déconnectez le 12V de la chaudière, puis rebranchez.

**Erreur panneau 1 (Erreur cristal 32K):** Erreur tableau.

**Erreur panneau 2 (Erreur watch 32K):** Erreur tableau.

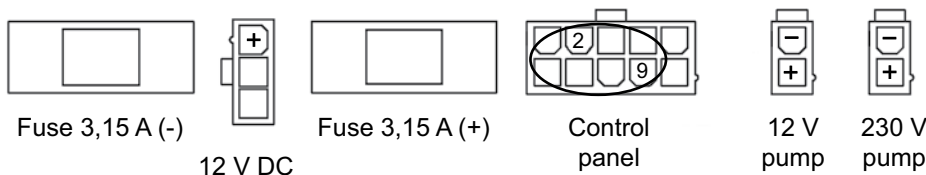
Le texte entre parenthèses se réfère aux éditions de programme antérieures.

## 11. Démarrage d'urgence

- Débranchez le câble 12V ainsi que le câble du panneau sur la chaudière.
- Raccordez un câble entre 2 et 9 sur le connecteur de la chaudière.
- Branchez le 12V à la chaudière.

La chaudière démarre au gaz et à 1kW. Le réglage de la température intérieure ne fonctionne pas. Le service constant de la pompe est réglé.

Art. n° 3010 218



## Instructions de montage du panneau de commande 3010 413

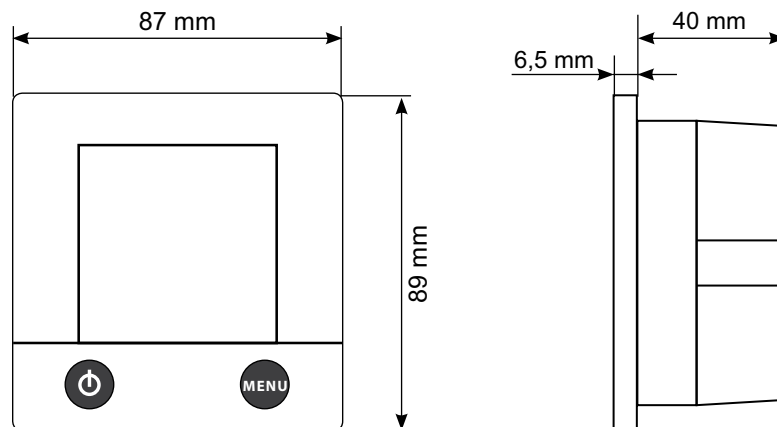
Ce panneau de commande est prévu pour la chaudière Alde Compact 3010.

### Montage

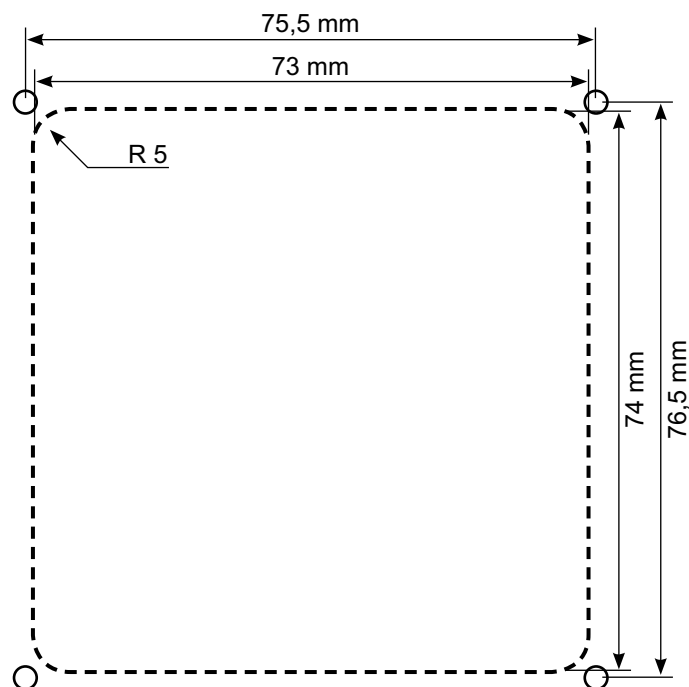
Le panneau de commande doit être installé à une hauteur d'au moins 1 mètre au-dessus du sol, veillez toutefois à ce qu'il ne soit pas trop près du plafond. Il ne doit pas non plus être placé sur un mur extérieur ou à proximité de pièces émettant de la chaleur, tels que lecteur de CD, frigidaire ou lampes ; ceci pouvant donner lieu à des températures erronées. L'espace derrière le panneau doit être bien aéré. S'il y a malgré tout un dysfonctionnement du thermostat sur le panneau, il est conseillé de connecter un détecteur externe au panneau.

Percez des trous pour le panneau suivant la figure A. Vissez le panneau et mettez la façade en place.

Le câblage doit être tenu par des attaches afin d'éviter les sollicitations à l'endroit des connexions au panneau.



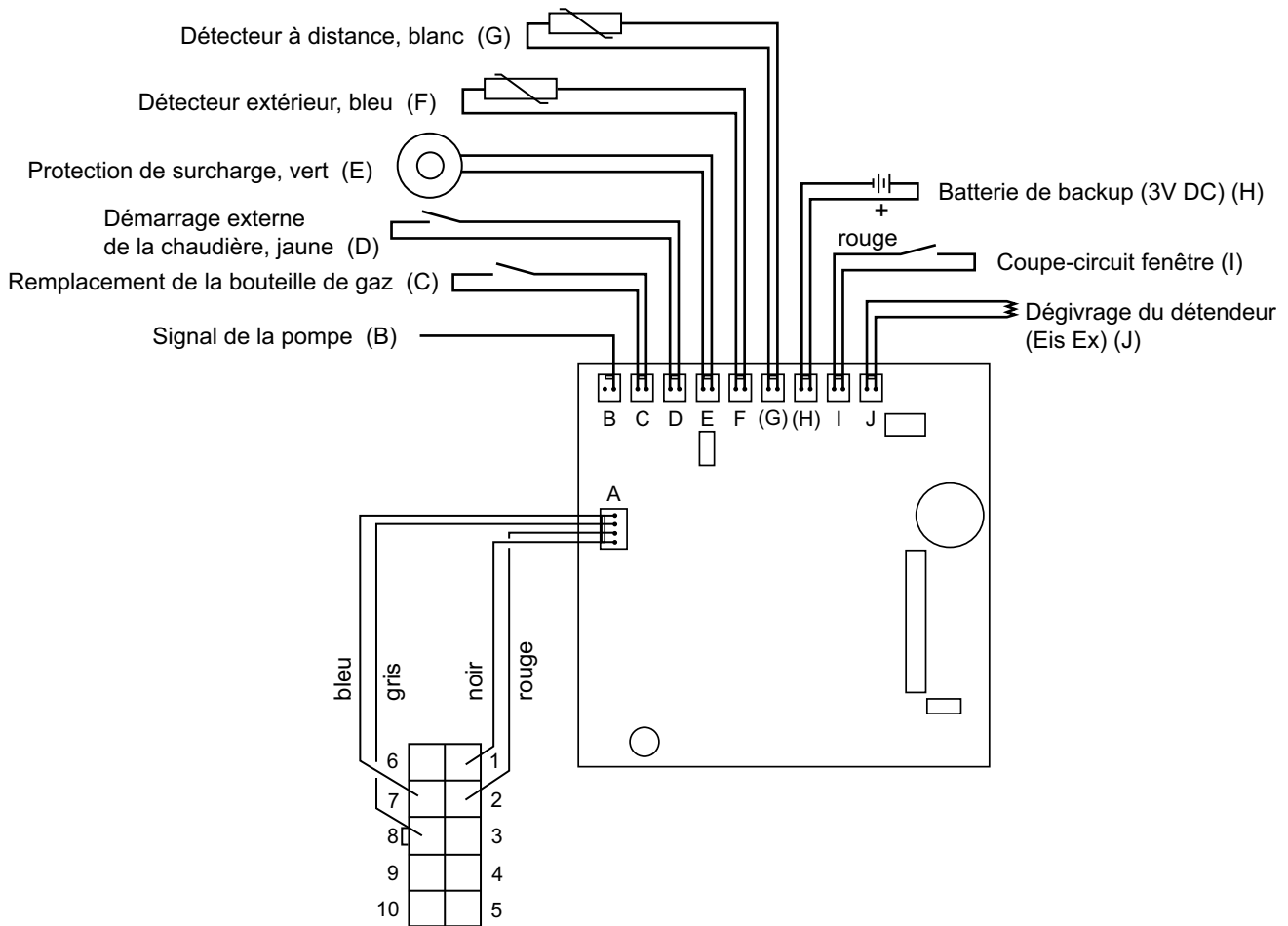
A.



### Câblage entre la chaudière et le panneau de commande

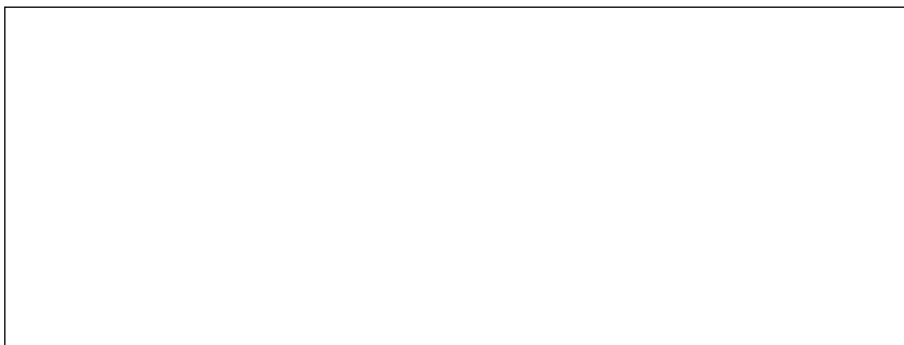
Connectez les accessoires au panneau de commande suivant le dessin ci-dessous.

#### Dos du panneau de commande









**Alde International Systems AB**

Wrangels allé 90 • Box 11066 • S-291 11 Färlöv • Sweden  
Tel +46 (0)44 712 70 • Fax +46 (0)44 718 48 • [www.alde.se](http://www.alde.se) • [info@alde.se](mailto:info@alde.se)